

ArcGIS Online<公開型>

公開型閲覧用 GIS 操作マニュアル

<ユーザー向け>

令和元年 12 月

株式会社シンク

目 次

I. 公開しているマップについて	1
1. ハザードマップ	1
2. 防災	1
3. 生活	1
4. 観光	1
II. 基本操作	2
1. マップの表示	2
2. マップの拡大・縮小・移動	3
3. 検索機能	3
4. 初期表示位置の表示	4
5. 現在位置の取得	4
6. 外観図の表示	5
7. 属性一覧の表示	5
8. 属性情報の表示	6
9. 凡例表示	7
10. レイヤーの表示/非表示	8
11. ブックマーク	9
12. クエリ検索	10
13. 描画	12
14. 計測	14
15. 背景地図の切り替え	16
16. 共有	16

1. 公開しているマップについて

会津若松市では、公開型閲覧用 GIS として、4 つのカテゴリーで各種マップを公開しております。

1. ハザードマップ

避難所・避難場所
洪水浸水想定区域
土砂災害危険区域
ため池浸水想定区域
最大震度
液状化率
重ねるハザードマップ

2. 防災

避難所・避難場所
消防水利

3. 生活

公共施設
トイレ
AED
医療機関

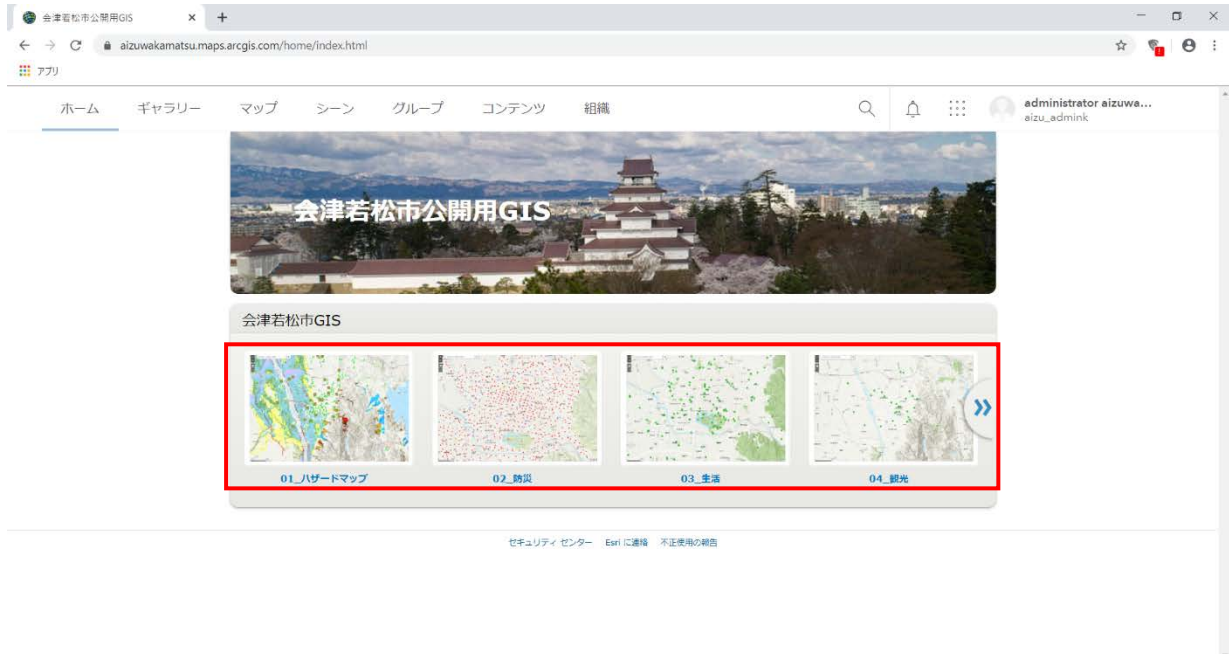
4. 観光

観光史跡
無料駐車場
有料駐車場
レンタルサイクル
Wi-Fi
会津三十三観音
会津バス（会津乗合自動車）

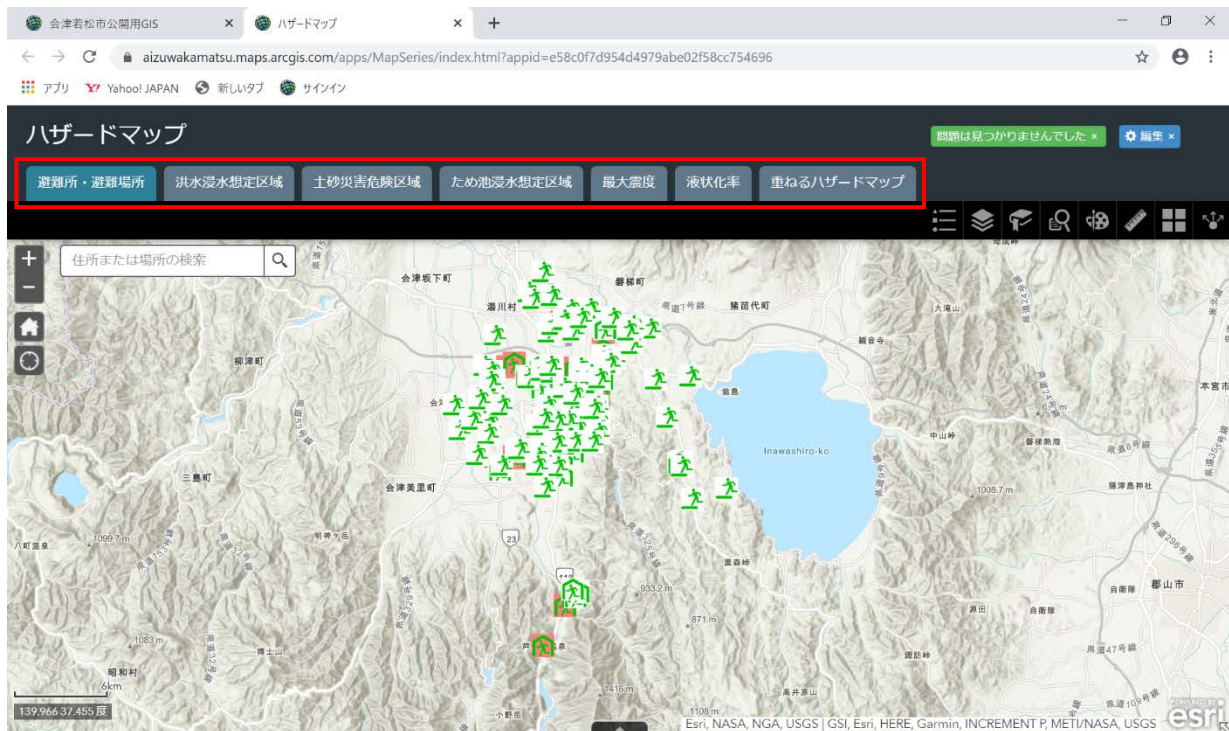
II. 基本操作

1. マップの表示

- ① <https://aizuwakamatsu.maps.arcgis.com/home/index.html> にアクセスし、「ハザードマップ」・「防災」・「生活」・「観光」のいずれかのカテゴリーをクリックします。



- ② 指定したカテゴリーのマップが開きます。
なお、タブで各種マップの切り替えが可能です。



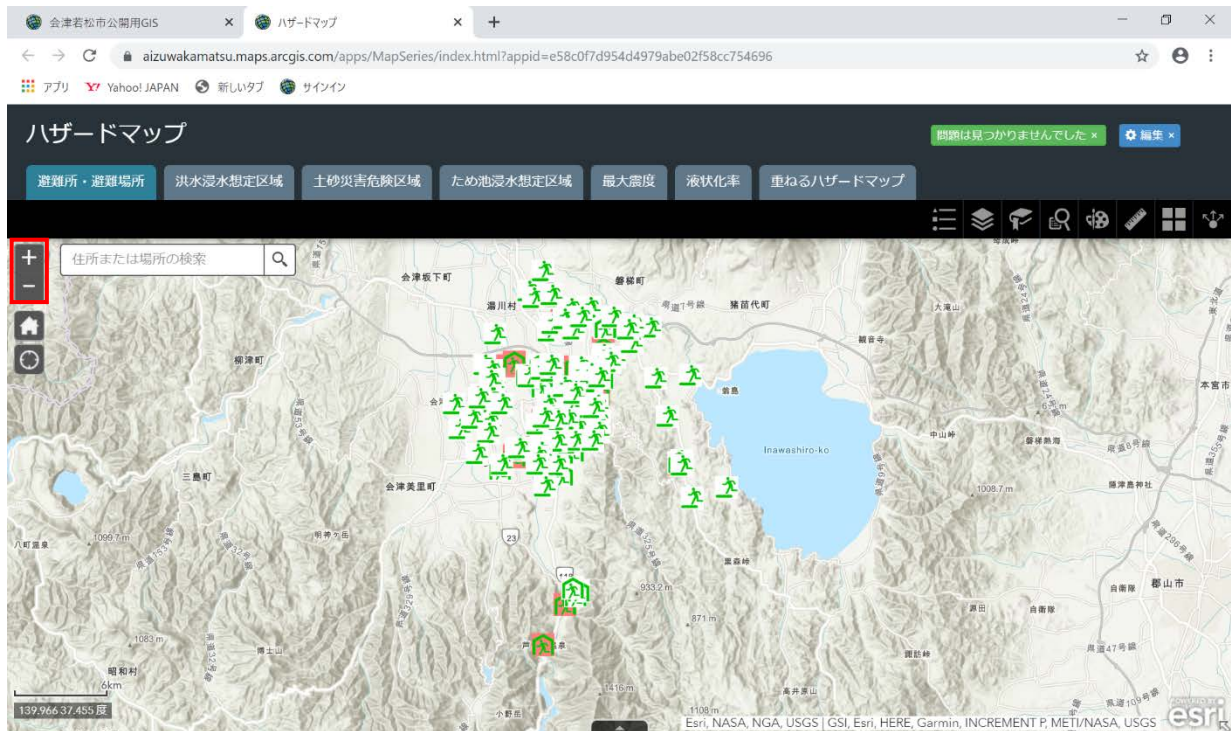
2. マップの拡大・縮小・移動

マップ左上の「+」ボタンを押すと拡大され、「-」ボタンを押すと縮小されます。

また、マウスのホイールでも拡大・縮小ができます。

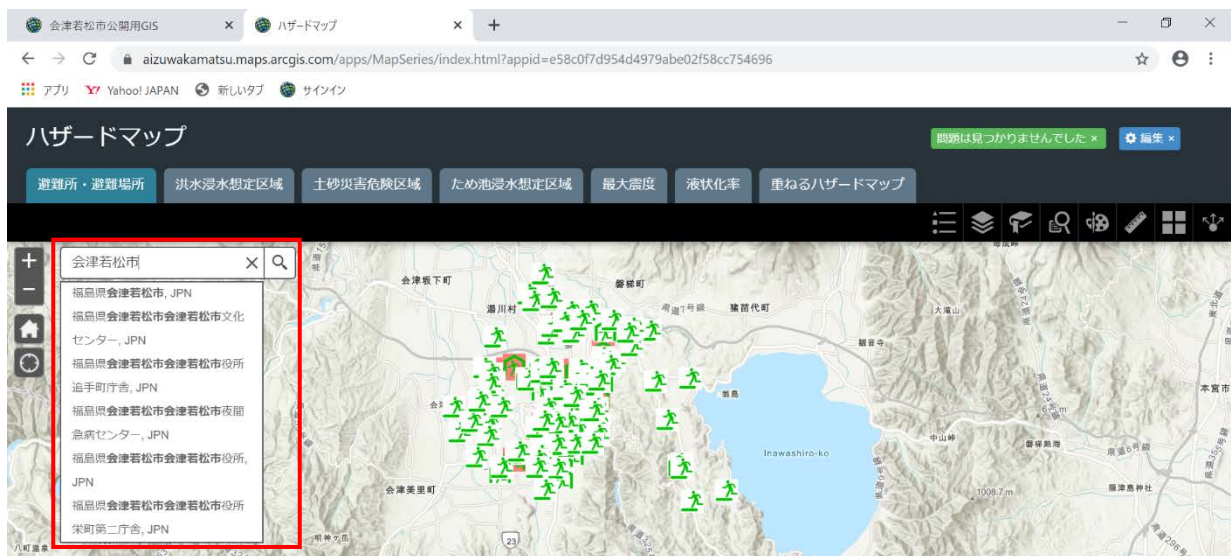
ドラッグ操作で地図の移動ができます。

スマートフォンの場合、ピンチアウトで拡大、ピンチインで縮小できます。



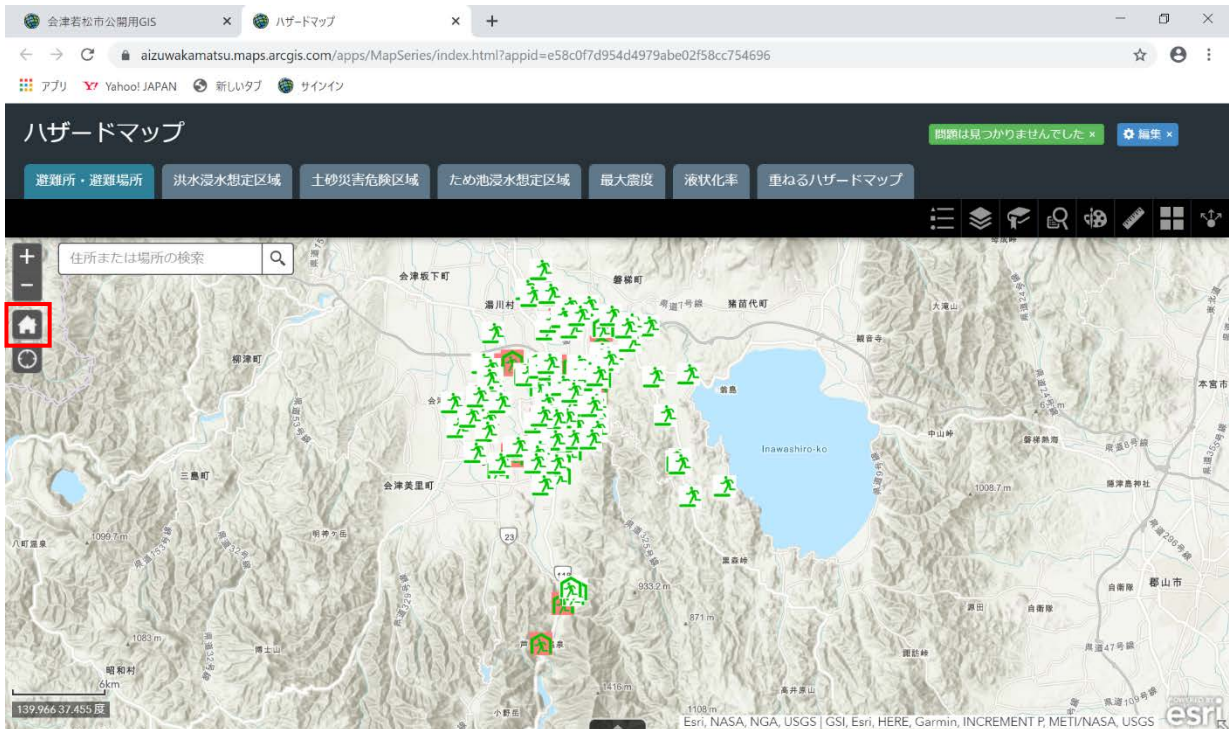
3. 検索機能

「住所または場所の検索」ウィンドウに検索したい住所や場所を入力し、「検索」ボタンをクリックすると、検索結果を中心にマップの表示が切り替わります。



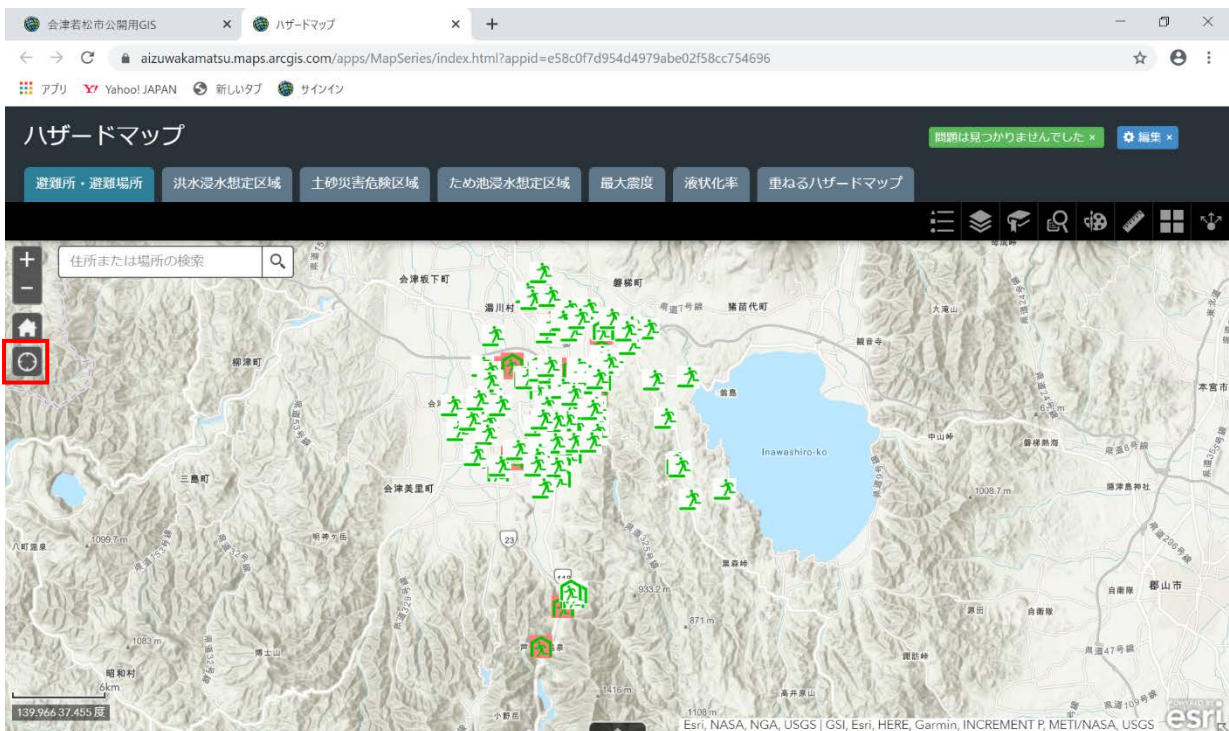
4. 初期表示位置の表示

「デフォルトの表示範囲」ボタンをクリックすると、マップが初期表示の位置に切り替わります。



5. 現在位置の取得

GPS 機能がオンになっている端末やスマートフォンでは、「現在の場所」ボタンを押すと、現在の位置を中心にマップの表示が切り替わります。



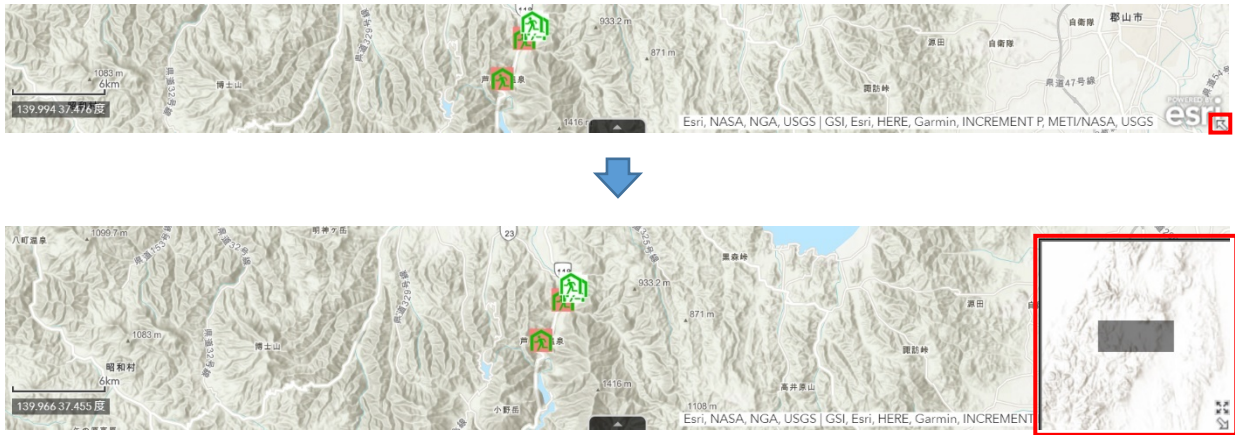
6. 外観図の表示

マップ右下の矢印（外観図の表示）をクリックすると、外観図が表示されます。

再度矢印をクリックすると非表示になります。

なお、外観図にてグレーで表示されている範囲が、マップの表示範囲になっております。

グレー部分をドラッグ操作で移動すると、マップの表示範囲も切り替わります。



7. 属性一覧の表示

マップ下部の「属性テーブルを開く」をクリックすると、地図上に表示されているデータの属性情報が一覧表で表示されます。

NO	名称	名称カナ	住所	方書	緯度	経度	標高	電話番号	内線番号	市区町村コード	都道府県名	市区町
36	会津学風中学校・高等学校		一賀町大字八幡字八幡1-1		37.51	139.94		0242-22-3491		72.028	福島県	会津若松
41	会津大学		一賀町大字朝賀字上層合90		37.52	139.94		0242-37-2509		72.028	福島県	会津若松
42	会津大学短期大学部		一賀町大字朝賀		37.51	139.94		0242-37-2300		72.028	福島県	会津若松

55 フィーチャ 0 件のフィーチャを選択

なお、タブでマップ上に表示されているデータの属性テーブルの切り替えができます。

NO	名称	名称_カナ	住所	方書	緯度	経度	標高	電話番号	内線番号	市区町村コード	都道府県名	市区町
36	会津学鳳中学校・高等学校		一賀町大字八幡字八幡1-1		37.51	139.94		0242-22-3491		72,028	福島県	会津若松
41	会津大学		一賀町大字鶴賀字上原合90		37.52	139.94		0242-37-2509		72,028	福島県	会津若松
47	会津大学短期大学部		一賀町大字口崎		37.54	139.94		0242-37-2300		72,028	福島県	会津若松

65 フィーチャ 0 件のフィーチャを選択

また、任意の行をダブルクリックすると、該当データの位置を中心にマップの表示が切り替わります。


このスクリーンショットは、ブラウザで開かれた「ハザードマップ」アプリケーションの画面を示しています。上部には「ハザードマップ」というタイトルと、いくつかの機能ボタン（避難所・避難場所、洪水浸水想定区域、土砂災害危険区域、ため池浸水想定区域、最大震度、液状化率）があります。中央には地図が表示されており、その上に「避難場所」のポップアップメニューが「1 of 1」と表示されています。下部には属性テーブルがあり、行番号36の「会津学鳳中学校・高等学校」の行が赤い枠で囲まれています。この行の位置に赤い矢印が伸び、その先で「ダブルクリック」という青い吹き出しが示されています。また、地図上のポップアップメニューの中心位置に「該当箇所の位置を中心に表示が切り替わる」という青い吹き出しがあります。

NO	名称	名称_カナ	住所	方書	緯度	経度	標高	電話番号	内線番号	市区町村コード	都道府県名	市区町
36	会津学鳳中学校・高等学校		一賀町大字八幡字八幡1-1		37.51	139.94		0242-22-3491		72,028	福島県	会津若松
37	会津高等学校		西米町4-6-1		37.49	139.93		0242-27-5461		72,028	福島県	会津若松
38	会津高等学校		表町3-1		37.48	139.93		0242-28-0211		72,028	福島県	会津若松

103 フィーチャ 0 件のフィーチャを選択

8. 属性情報の表示

マップ上に表示されているデータをクリックすると、該当データの属性情報を単票形式で見ることができます。

- ① マップ上に表示されている任意のデータをクリックし、 をクリックします。

このスクリーンショットは、ブラウザで開かれた「ハザードマップ」アプリケーションの画面を示しています。上部には「ハザードマップ」というタイトルと、いくつかの機能ボタン（避難所・避難場所、洪水浸水想定区域、土砂災害危険区域、ため池浸水想定区域、最大震度、液状化率、重ねるハザードマップ）があります。中央には地図が表示されており、その上に「避難場所」のポップアップメニューが「1 of 1」と表示されています。このメニューの右端にある「i」のアイコン（属性情報表示アイコン）が赤い枠で囲まれています。このアイコンの位置に青い吹き出しがあり、「クリック」という文字が記されています。

② 属性情報が単票形式で表示されます。

The screenshot shows the 'ハザードマップ' (Hazard Map) application interface. The top navigation bar includes buttons for '避難所・避難場所' (Evacuation sites/locations), '洪水浸水想定区域' (Flood inundation forecast areas), '土砂災害危険区域' (Landslide hazard areas), 'ため池浸水想定区域' (Dam inundation forecast areas), '最大震度' (Maximum seismic intensity), '液状化率' (Liquefaction rate), and '重ねるハザードマップ' (Overlapping hazard map). Below the navigation bar, a table displays the attribute information for a selected location:

NO	88
名称	葵高等学校第二グラウンド
名称_カナ	
住所	東栄町 2-7 2
方番	
緯度	37.49
経度	139.93
標高	
電話番号	
内線番号	
市区町村コード	72,028
都道府県名	福島県
市区町村名	会津若松市
災害種別_洪水	
災害種別_崖崩れ、土石流及び地滑り	
災害種別_高潮	
災害種別_地震	
災害種別_津波	
災害種別_大規模な火事	
災害種別_内水氾濫	

9. 凡例表示

ツールバーの「凡例」ボタンをクリックすると、現在マップ上に表示しているデータ（レイヤー）の凡例が表示されます。

The screenshot shows the 'ハザードマップ' (Hazard Map) application interface with the legend panel open. The legend panel is titled '凡例' (Legend) and contains the following items:

- 避難場所 (Evacuation site) - represented by a green tree icon
- 避難所 (Evacuation shelter) - represented by a green house icon
- 福祉避難所 (Welfare evacuation shelter) - represented by a green house icon with a red cross

The legend panel is highlighted with a red border. The background map shows a topographic view of the area around Aizuwakamatsu City, with various hazard zones overlaid.

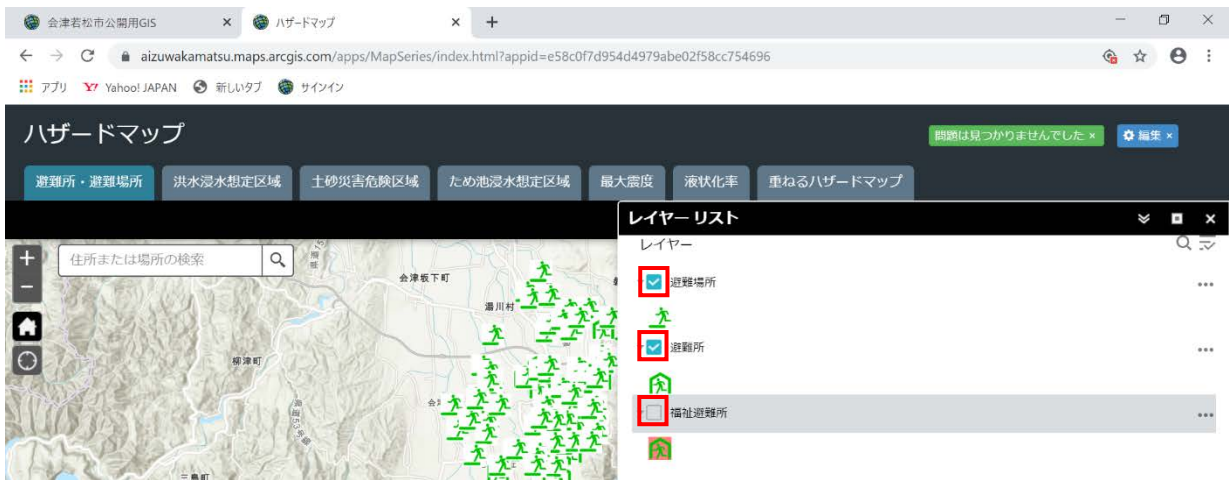
10. レイヤーの表示／非表示

マップ上に表示されているデータ（レイヤー）の表示を切り替えます。

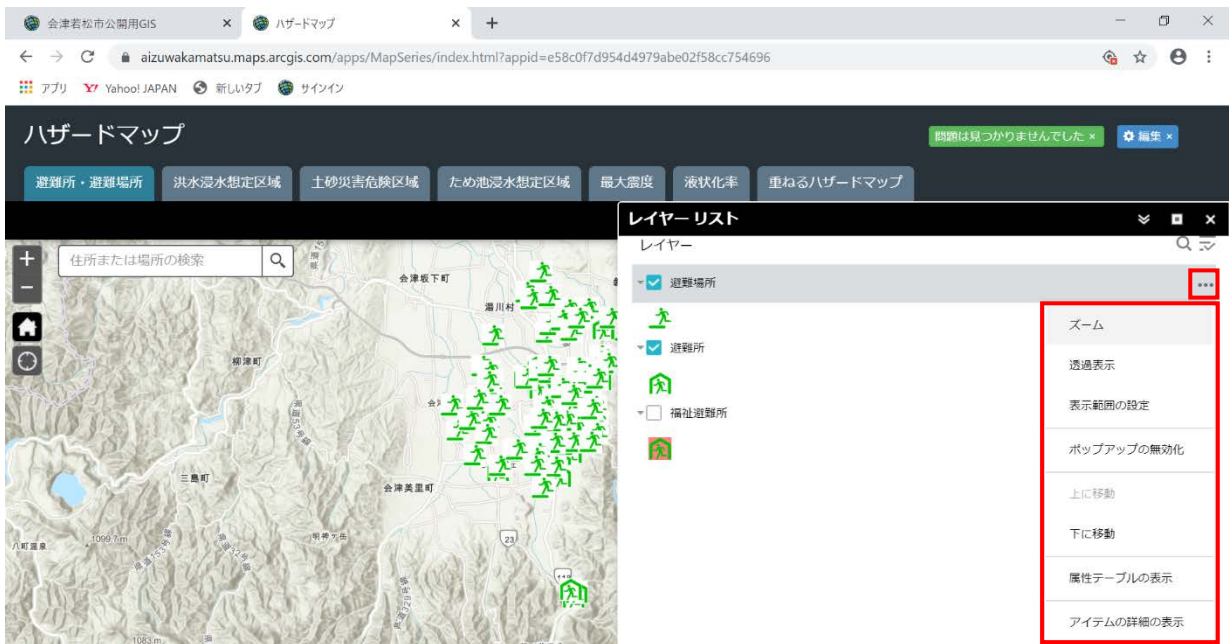
- ① ツールバーの「レイヤーリスト」ボタンをクリックします。



- ② レイヤーリストが表示されたら、各レイヤーのチェックボックスの ON/OFF でマップ上の表示／非表示の切り替えができます。



- ③ 各レイヤーの右端の ... をクリックすると、各種設定ができます。



11. ブックマーク

ブックマーク登録で任意の表示位置を保存しておくことができます。

- ① ツールバーの「ブックマーク」ボタンをクリックします。



- ② 「追加」ボタンをクリックします。



- ③ 名前を入力します。（※自動で保存されます。）



- ④ マップの表示位置を切り替え後、登録したブックマークをクリックすると、登録した位置にマップが切り替わります。
なお、ブックマークは端末単位で設定が保存されます。

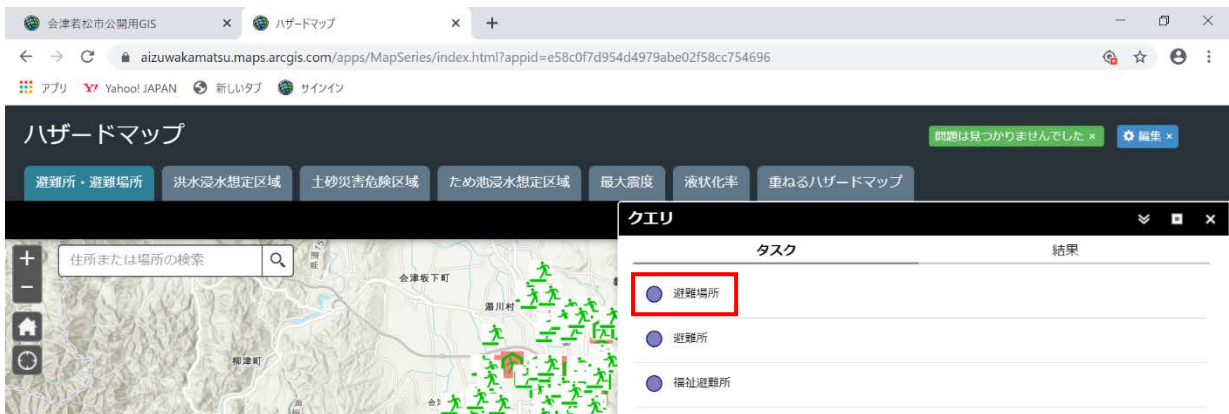
12. クエリ検索

一部のデータについては、名称などに含まれる文字から特定の条件に一致するデータの検索ができます。

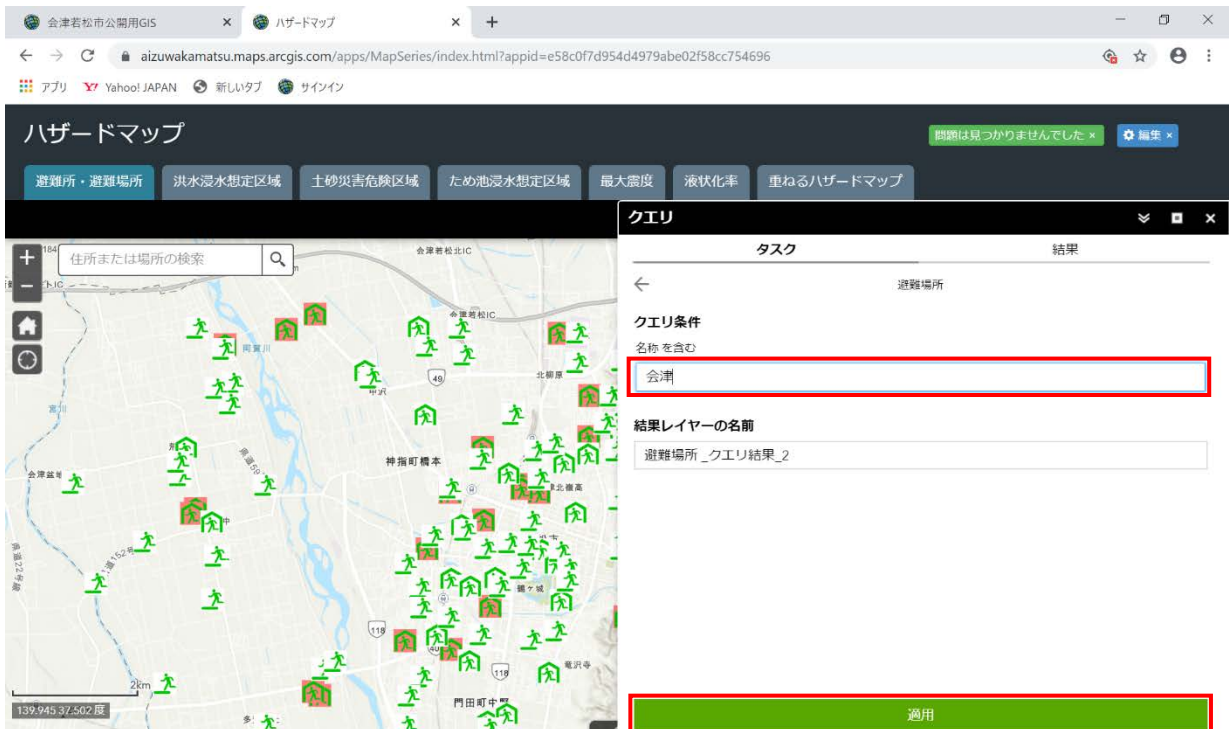
- ① ツールバーの「クエリ」ボタンをクリックします。



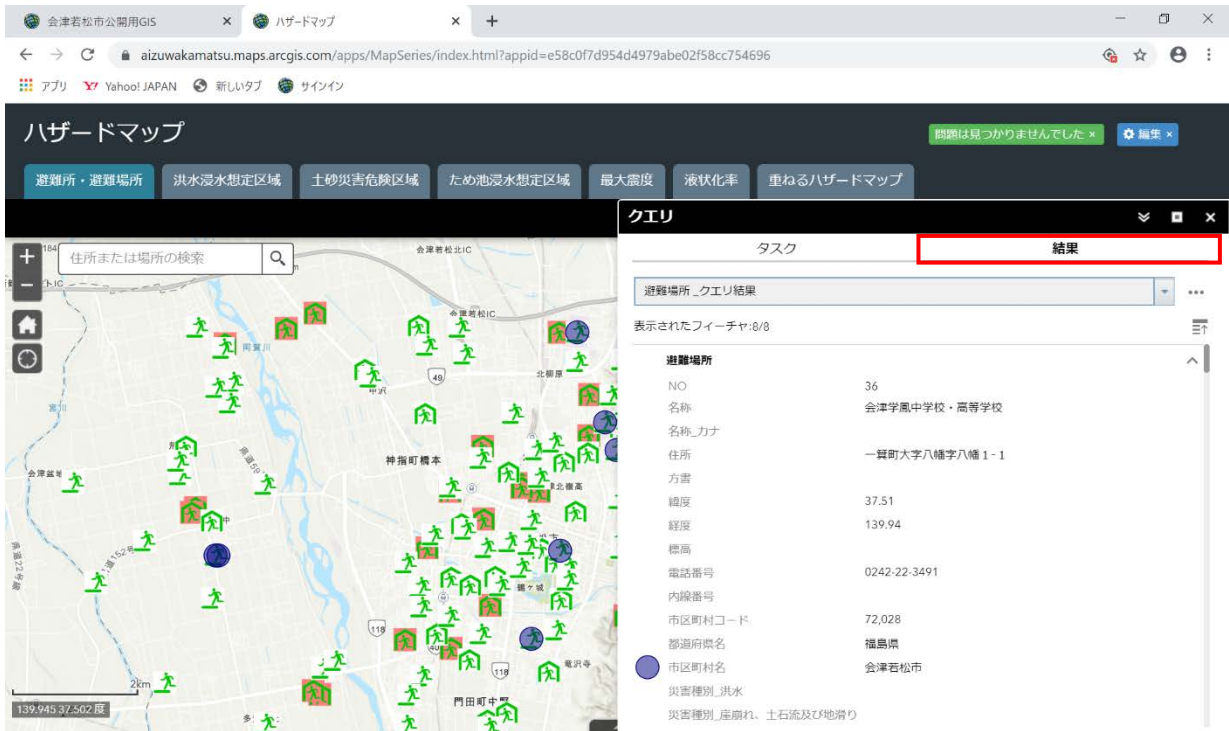
- ② 検索対象データをクリックします。



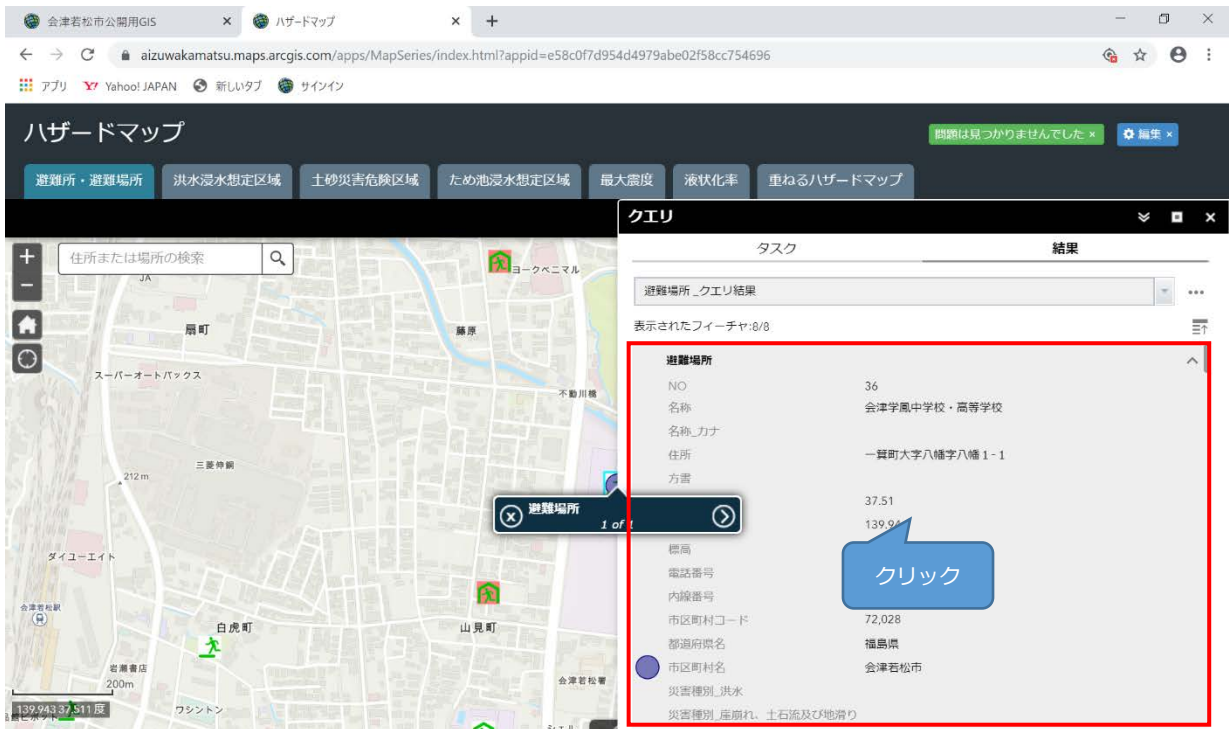
- ③ 検索条件を入力して、「適用」ボタンをクリックします。



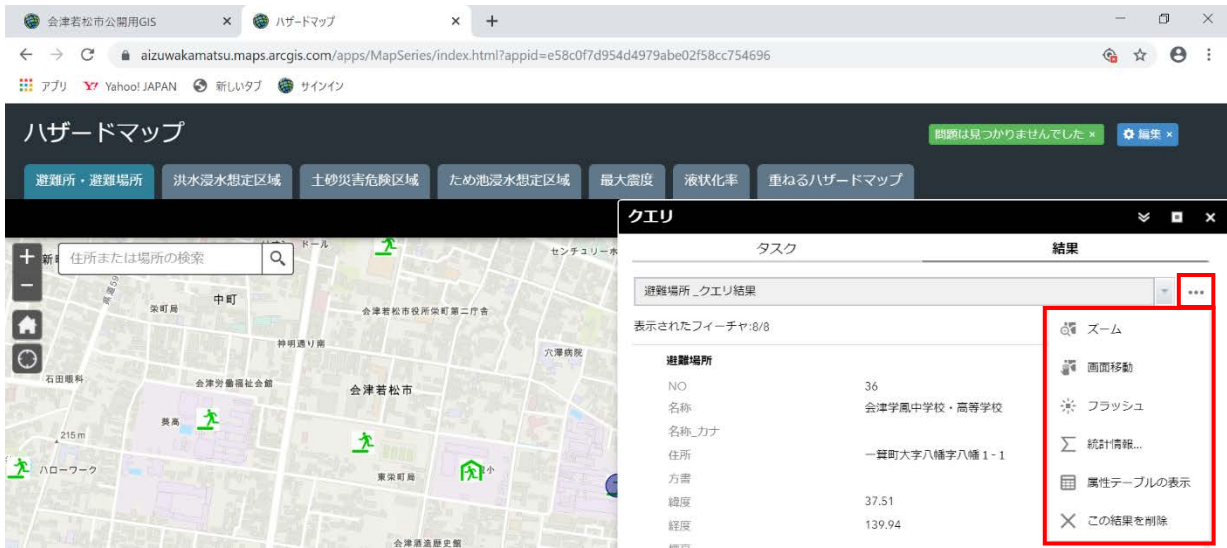
④ 検索結果が表示されます。



⑤ 検索結果の任意のデータをクリックすると、該当位置を中心にマップの表示が切り替わります。



⑥ 「フィーチャアクション」ボタンをクリックすると、検索結果に対して、さまざまな操作ができます。



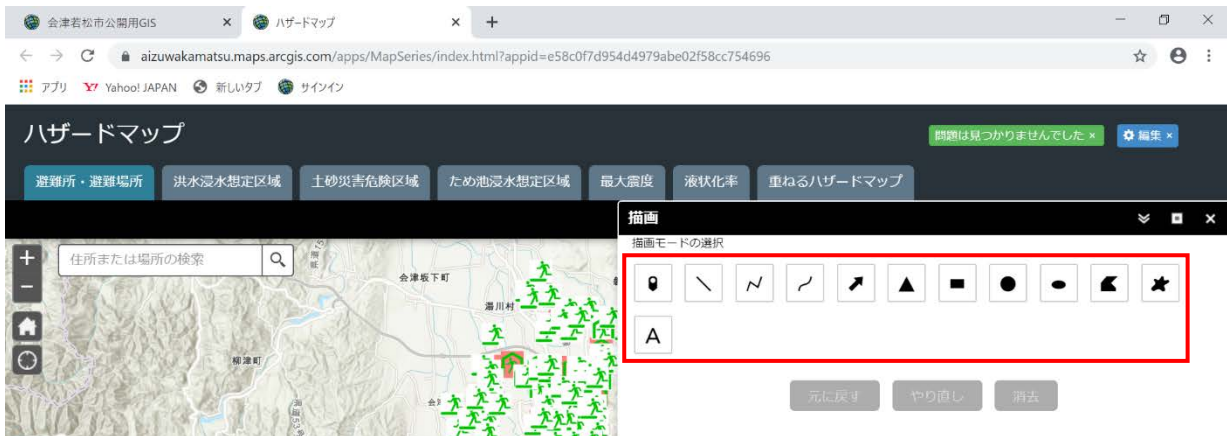
13. 描画

マップ上にポイント・ライン・テキストなどを描画できます。

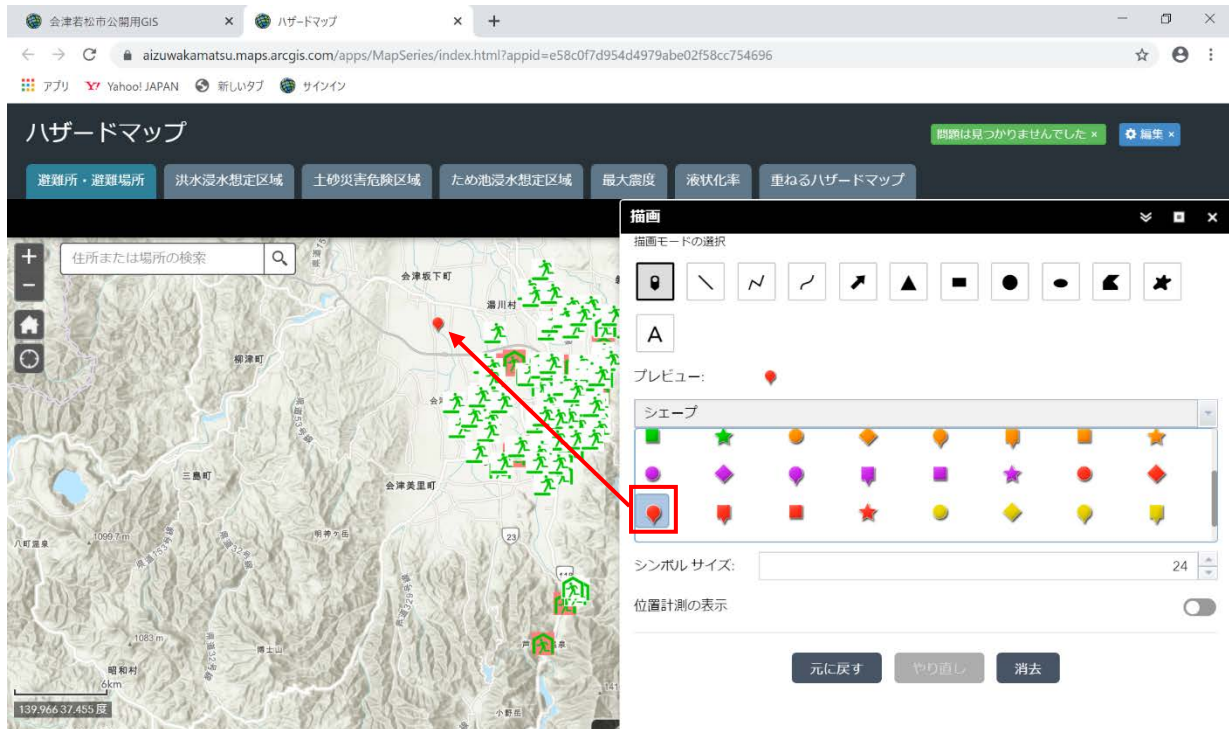
① ツールバーの「描画」ボタンをクリックします。



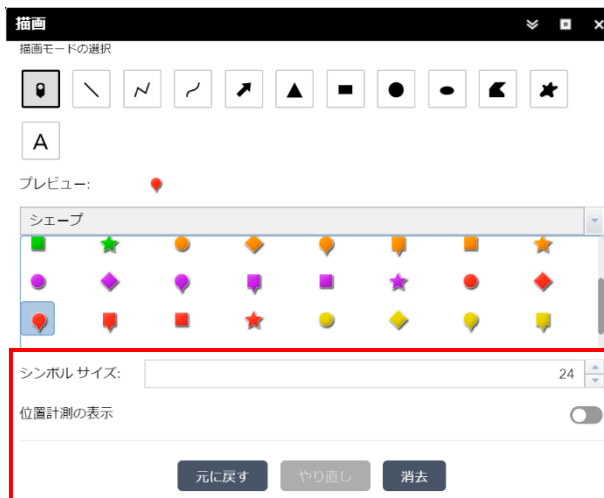
② 描画モードを選択します。



- ③ 描画したい図形を選択もしくはテキストを入力後、マップ上をクリックすると、図形やテキストが描画されます。



- ④ 描画ウィンドウの下部で詳細な設定や消去ができます。



14. 計測

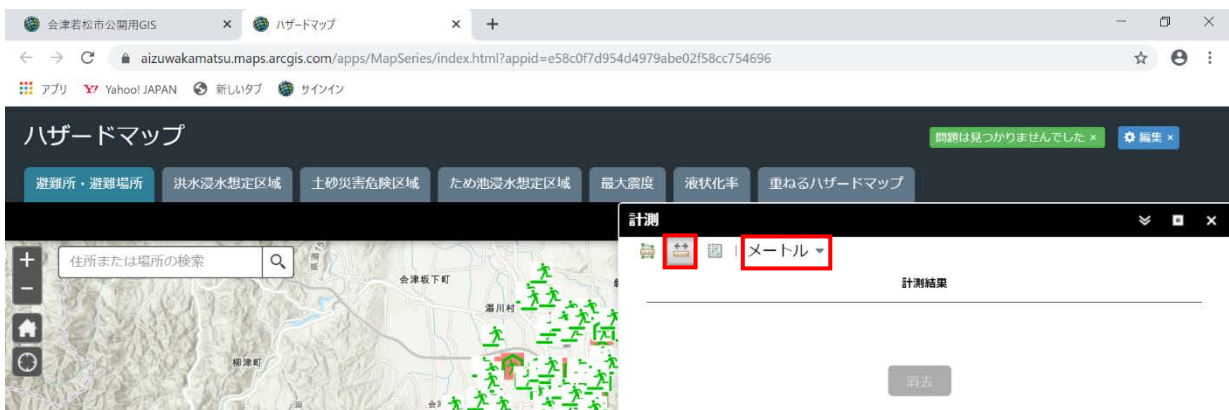
マップ上で距離や面積の計測ができます。

(1) 距離計測

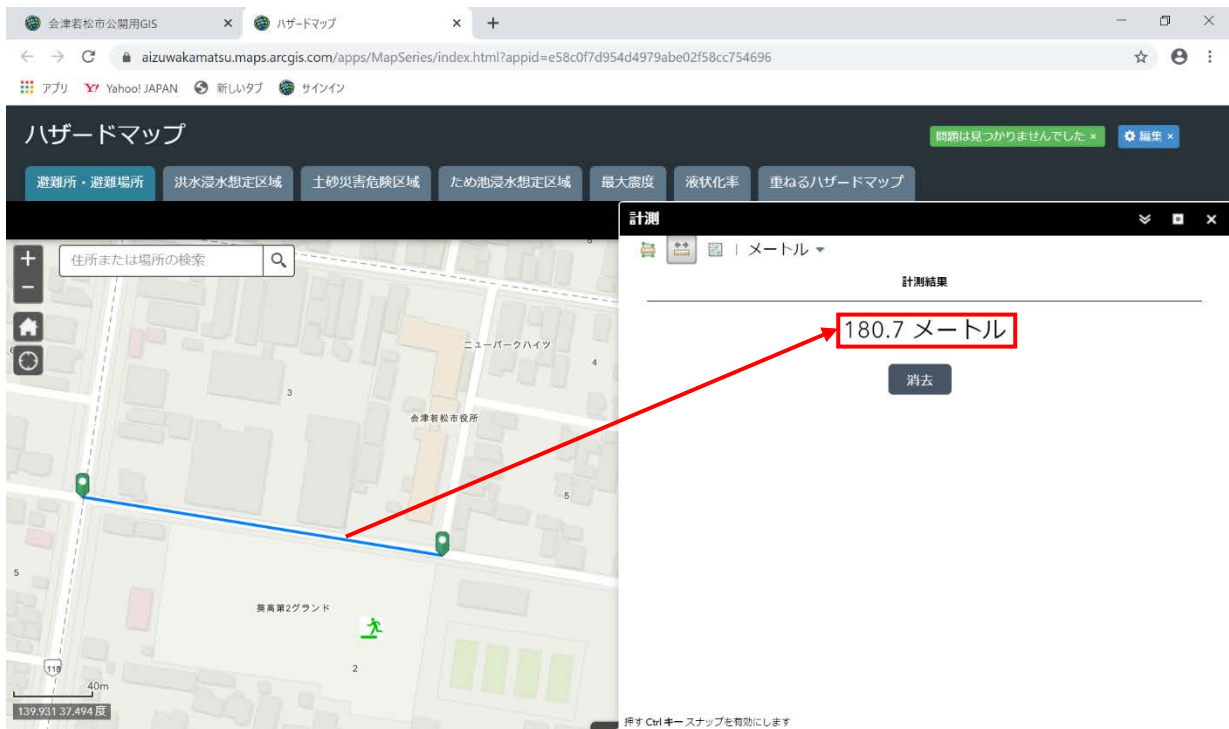
① ツールバーの「計測」ボタンをクリックします。



② 「距離」ボタンをクリックし、計測単位を選択します。



③ マップ上でラインを描画すると、距離が表示されます。



(2) 面積計測

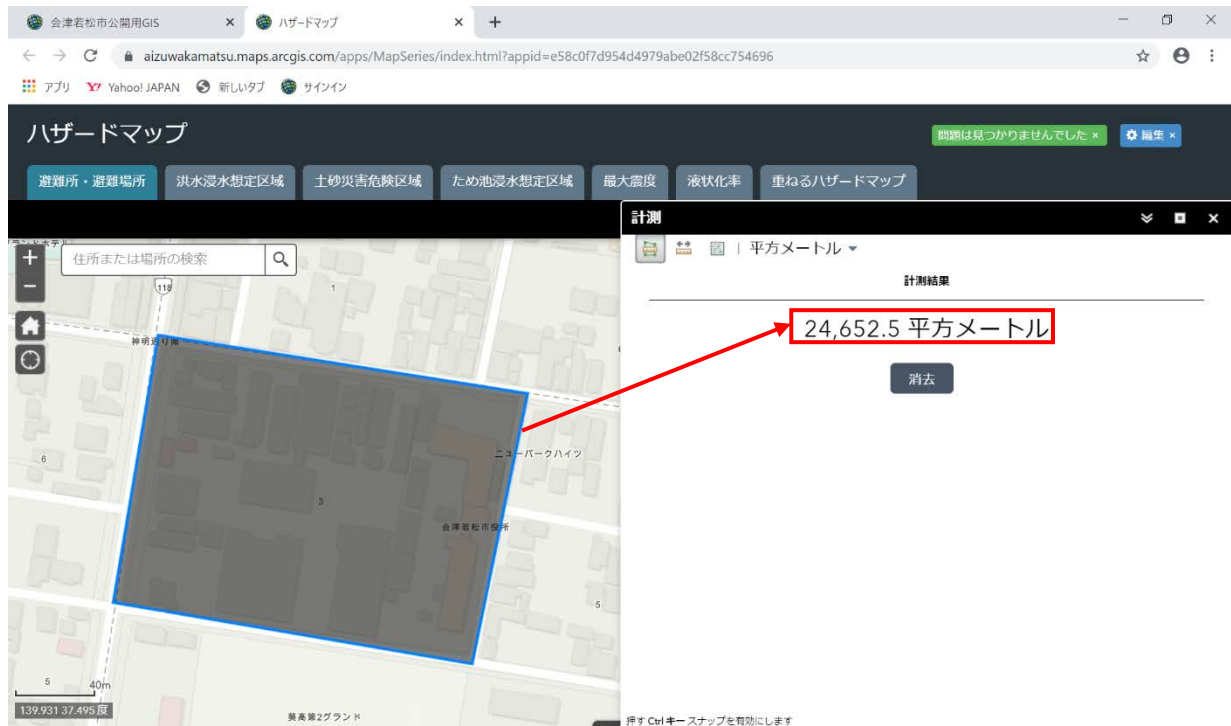
① ツールバーの「計測」ボタンをクリックします。



② 「面積」ボタンをクリックし、計測単位を選択します。



③ マップ上で外周のラインを描画すると、面積が表示されます。



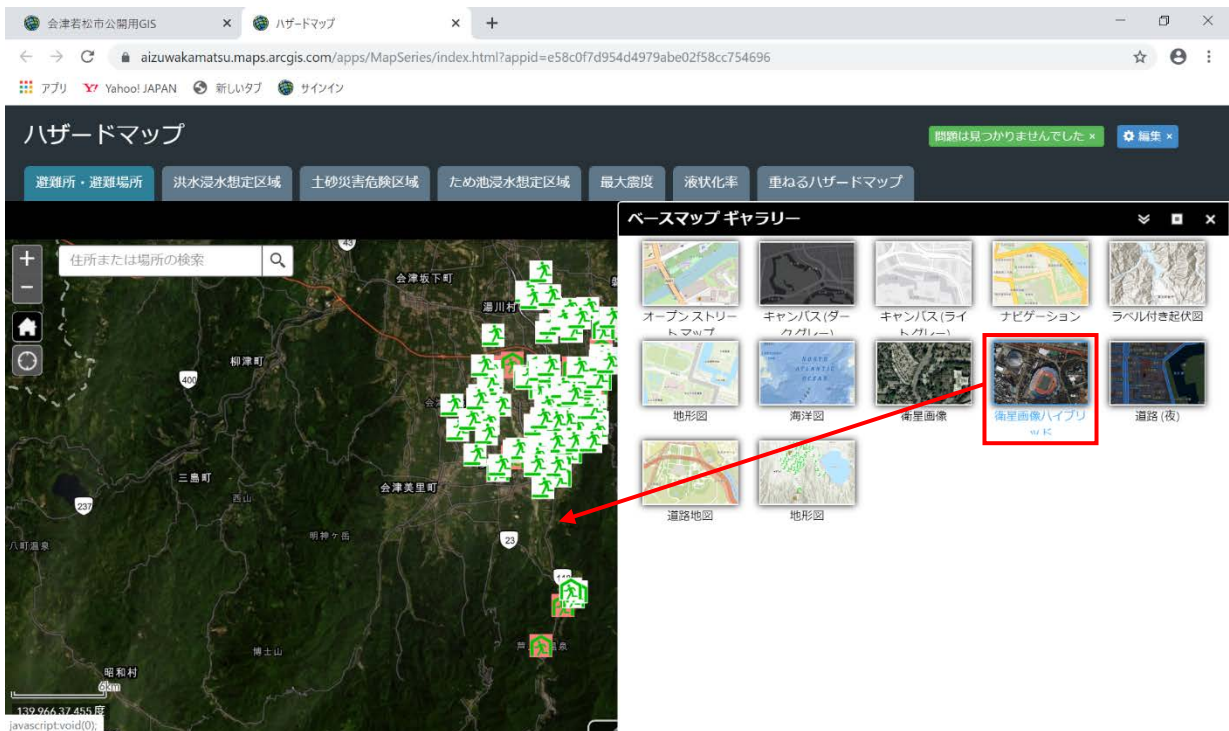
15. 背景地図の切り替え

マップの背景地図の切り替えができます。

- ① ツールバーの「ベースマップ ギャラリー」をクリックします。



- ② 任意のベースマップを選択すると背景地図が切り替わります。



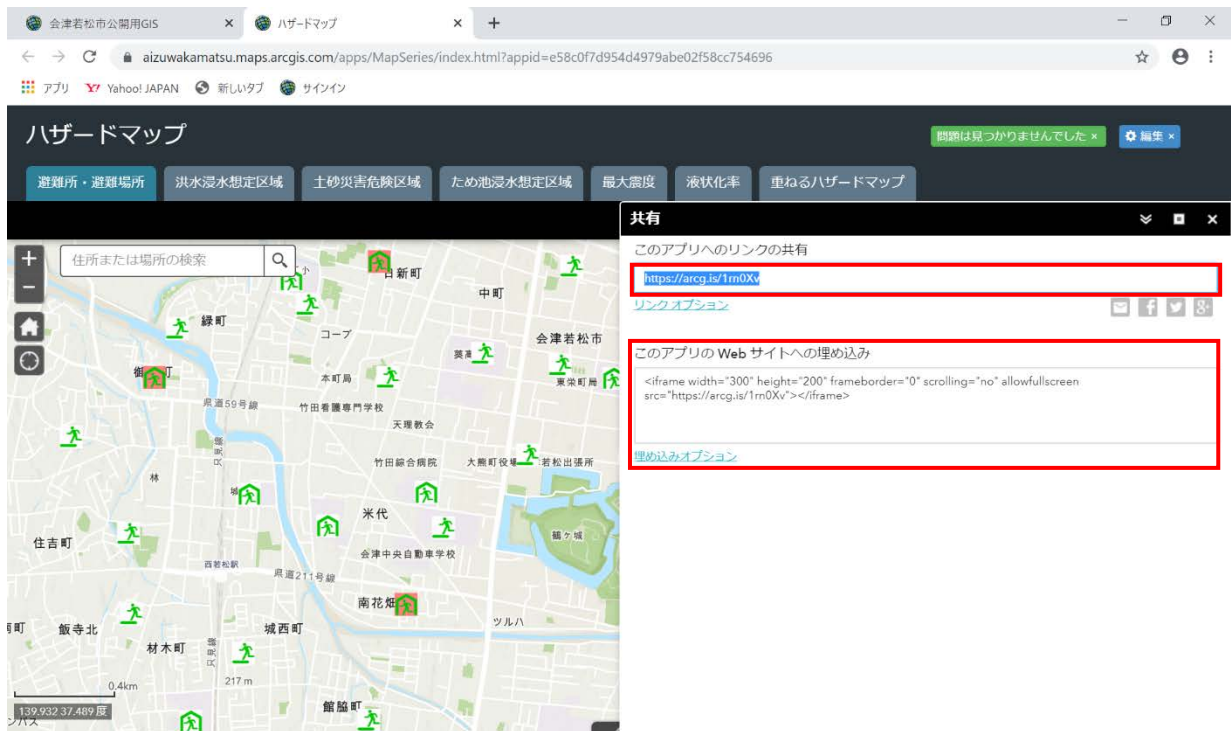
16. 共有

現在表示しているマップの状態について、URL を取得し、メール・SNS・ホームページなどで共有ができます。

- ① ツールバーの「共有」をクリックします。



- ② リンク URL が表示されるので、URL をコピーして、メールや SNS に貼り付けることで地図の表示状態を共有することができます。
- ③ また、「このアプリの Web サイトへの埋め込み」のソースをコピーして、ホームページなどに貼り付けることで地図の表示状態を共有することができます。



マニュアル名：公開型閲覧用 GIS 操作マニュアル <ユーザー向け>

発行：令和元年 12 月

問い合わせ先：株式会社シンク

著作者：株式会社プレス

許可なく本書の転載/複製を禁止します。